



Länstyrelsen  
Värmland

Naturvård  
Jan Rees

## BESLUT

Datum  
2015-12-14

Sida  
1(7)  
Referens  
511-516-2012

## BILDANDE AV NATURRESERVATET EROLA, TORSBY KOMMUN

### BESLUT

Med stöd av 7 kap. 4 § miljöbalken (1998:808) förklarar Länstyrelsen det område som avgränsas med den svarta heldragna linjen på kartan i bilaga 1 som naturreservat.

Naturreservatets namn ska vara Naturreservatet Erola.

### Syfte med reservatet

Naturreservatet Erola bildas i syfte att bevara, vårda, restaurera och utveckla biologisk mångfald i ett kulturpräglad område med värdefull ängsmark. Områdets hydrologi ska vara opåverkad av negativa ingrepp. Naturreservatet omfattar livsmiljöer som ingår i det europeiska nätverket Natura 2000 och som bör förekomma i en omfattning så att området bidrar till gynnsam bevarandestatus för de ingående naturtyperna *Höglänta slätterängar* (6520) och *Fuktängar* (6410) i den biogeografiska regionen.

Syftet ska tillgodoses genom att ängsmarken hävdas genom årlig slåtter, samt att igenväxande ängsmarker restaureras genom lämpliga åtgärder. Exploatering och arbetsföretag som inte hör till skötseln av området förhindras och områdets naturliga hydrologi skyddas från negativ påverkan.

### Skälen för beslutet

Erola utgör Natura 2000-område med förekomst av höglänta slätterängar och fuktängar, naturtyper som är sällsynta i dagens landskap. De höga biologiska värdena på områdets hävdade marker kan endast bevaras genom fortsatt hävd. En reservatsbildning garanterar långsiktig skötsel med syfte att bevara den biologiska mångfalden.

### Föreskrifter

För att uppnå och tillgodose syftet med naturreservatet förordnar Länstyrelsen med stöd av 7 kap. 5, 6 och 30 §§ miljöbalken samt 22 § förordningen (1998:1252) om områdesskydd m.m. att nedan angivna föreskrifter ska gälla.

Föreskrifterna under A och C gäller inte reservatsförvaltaren, eller den som förvaltaren uppdrar åt, att vidta de åtgärder som behövs för att tillgodose syftet med naturreservatet och som framgår av föreskrifterna under B nedan.

Föreskrifterna gäller inte den uppföljning och övervakning av områdets skötsel och naturvärden eller av miljöns utveckling i stort, inklusive nödvändig provtagning och insamling av bestämningsmaterial, som utförs av eller på uppdrag av Länsstyrelsen eller Naturvårdsverket. Sådana undersökningar ska ske i samråd med reservatsförvaltningen. Vid oenighet i samrådet gäller inte undantaget från föreskriften.

I enlighet med 3 § förordningen (1998:1252) om områdesskydd enligt miljöbalken fastställer Länsstyrelsen bifogad skötselplan (bilaga 4). Denna skötselplan ersätter den tidigare bevarandeplanen för Natura 2000-området Erola.

*A. Föreskrifter enligt 7 kap. 5 § miljöbalken om inskränkningar i rätten att använda mark- och vattenområden:*

Utöver vad som annars gäller i författningar är det i naturreservatet förbjudet att:

1. schakta, tippa, gräva, borra, spränga, anordna upplag eller utföra annan mekanisk markbearbetning,
2. utföra nydikning eller markavvattnande åtgärd, samt dämna eller utföra annan åtgärd som påverkar områdets hydrologi,
3. uppföra ny-, till- eller ombyggnad, annan anläggning eller anordning,
4. använda eller sprida kalk, gödselmedel eller växtnäringsämnen,
5. använda kemiska eller biologiska bekämpningsmedel,
6. framföra fordon, exempelvis cykel, traktor, snöskoter och terränghjuling (s.k. fyrhjuling),
7. inplantera främmande djur och växter.

Utan Länsstyrelsens tillstånd är det i naturreservatet förbjudet att:

8. anlägga ledning i mark, luft eller vatten,
9. rensa befintliga diken.

Föreskrifterna under A gäller inte normalt underhåll av befintlig elledning och ledningsgata.

Föreskriften A1 och A6 gäller inte underhåll respektive nyttjande av befintlig bilväg.

Föreskriften A9 gäller inte diken utmed befintlig bilväg.

*B. Föreskrifter enligt 7 kap. 6 § miljöbalken om vad ägare och innehavare av särskild rätt till fastigheter förpliktas att tåla:*

Ägare och innehavare av särskild rätt till fastighet förpliktas tåla att följande anordningar uppförs och åtgärder vidtas för att tillgodose syftet med reservatet:

1. röjning av samt utmärkning av reservatets yttergränser enligt Naturvårdsverkets anvisningar,
2. årlig slåtter, gräsbränning, borttagande av slaget material, stängsling samt hållande av betesdjur inom hela reservatet,

3. årligt åkerbruk, inklusive plöjning, harvning och sådd, inom ytor som betecknas som åkermark på kartan i bilaga 3,
4. restaureringsåtgärder som t.ex. avverkning, gallring, röjning och gräsbränning inom hela reservatet,
5. uppsättande och underhåll av informationstavlor vid reservatsgränsen i den sydöstra spetsen av reservatet samt i anslutning till lämpliga naturvärden inne i reservatet,
6. undersökningar av djur- och växtarter samt av mark- och vattenförhållanden, inklusive provtagning och nödvändig insamling av bestämningsmaterial.

*C. Föreskrifter enligt 7 kap. 30 § miljöbalken om rätten att färdas och vistas inom reservatet, samt om ordningen i övrigt inom reservatet:*

Utöver vad som annars gäller i lagar och författningar är det i naturreservatet förbjudet att:

1. samla in eller skada ryggradslösa djur, t.ex. skalbaggar, snäckor och fjärilar,
2. samla in mossor, lavar och svampar, med undantag för matsvampar,
3. plocka eller gräva upp växter,
4. framföra fordon, exempelvis cykel, traktor, snöskoter och terränghjuling (s.k. fyrhjuling),
5. göra upp eld.

Föreskriften C4 gäller inte befintlig bilväg och inte heller normalt underhåll av befintlig elledning och ledningsgata.

Länsstyrelsen beslutar att ordningsföreskrifterna enligt 7 kap. 30 § miljöbalken träder i kraft tre veckor efter den dag författningen utkommit från trycket i länets författningssamling.

## UPPGIFTER OM NATURRESERVATET

Namn	Naturreservatet Erola
Län	Värmland
Kommun	Torsby
Natura 2000-beteckning	SE0610235
Lägesbeskrivning	Strax norr om Bjurberget i den västra delen av Torsby kommun.
Naturgeografisk region	30a Norrlands vågiga bergkullterräng med mellanboreala skogsområden
Fastighetsknutna rättigheter som reservatet berör	Ledningsrätt 17-Å-5227.1 till förmån för Fortum distribution AB. Servitut 17-Y-603.1. Väg, vattentäkt, och vattenledning samt rätt till två vändplatser till förmån för Bjurberget 1:57.
Fastighet	Bjurberget 1:69
Ägare	Staten genom naturvårdsfonden
Areal	2,93 ha
Förvaltare	Länsstyrelsen Värmland

## REDOGÖRELSE FÖR ÄRENDET

### Ärendets beredning

Gården Erola är en finnbosättning med bevarad inäga som under lång tid hävdats som slåtteräng. Vid en inventering av ängs- och hagmarker i Torsby kommun 1990 hittades välhävdade och mycket artrika slåtterängar vid Erola och vid 1994 års äng- och hagmarksinventering placerades markerna i högsta värdeklassen. Området föreslogs som Natura 2000-område 2002 och detta fastställdes 2005. Markerna kring gården utgör även riksintresseområde för naturvården, som en del i det större området Finnbygden.

Gården och dess inäga brukades under lång tid och fram till mitten av 1990-talet av tre bröder, som med årlig slåtter hävdade slåtterängarna. Boningshuset och den omgivande tomtmarken såldes privat 2006 medan staten förvärvade större delen av inägan från Bergvik Skog i augusti 2008. Sedan avstyckades en mindre yta med gårdens garage och såldes till ägaren av boningshuset.

Länsstyrelsen har sedan 2007 drivit skötseln av området med restaurering av ängsmarker samt slåtter på de delar som är återställda. Reservatsbildningen syftar till att området ska skötas för att bibehålla och utveckla biologisk mångfald på inägans marker.

### Remissinstansernas och sakägarnas synpunkter

Naturvårdsverket tillstyrker Länsstyrelsens förslag till beslut men erinrar om att skälen för beslutet tydligt ska framgå.

Ellevio AB framhåller att det saknas undantag från föreskrifterna som möjliggör underhåll av befintlig kraftledning och ledningsgata.

Torsby kommun förutsätter att Länsstyrelsen tar sitt ansvar för samfällad väg som leder till reservatsfastigheten.

Karin Marstorp framför bland annat att toppklockorna i slåttermarken bör bekämpas, att diken längs bilvägen måste hållas öppna samt att de små delar av slåtterängarna som lämnas ohävdade bör vara partier med höga botaniska värden så att frön av hävdgynnade växter kan utvecklas.

### Länsstyrelsens bemötande av inkomna synpunkter

Länsstyrelsen förtydligar beslutet genom att ange skälen för detsamma under en egen rubrik.

Länsstyrelsen instämmer i den av Ellevio AB påpekade bristen och skriver in ett undantag i beslutet.

Det saknas samfällighet för vägen som leder till reservatet men servitutsavtal och skötselavtal har upprättats.

Länsstyrelsen förtydligar beslutet i enlighet med Karin Marstorps synpunkter.

## LÄNSSTYRELSENS MOTIVERING OCH INTRESSEPRÖVNING

### Beskrivning av omgivande landskap och reservatet

Naturreseptatet Erola ligger i det vidsträckt skogslandskapet som benämns Finnskogen i den västra delen av Torsby kommun. Bosättningen med inäga i form av små åkrar och slåtterängar i en sydsluttning är typisk för dessa finngårdar som skapades genom svedjebruk under 1600-1700-talen av bosättare med ursprung i östra Finland. Allt eftersom skogen blev mer och mer befolkad blev bosättarna permanenta och så kallade finntorp etablerades på många platser i dessa områden under flera hundra år. Bebyggelsen på Erola har förändrats mycket sedan platsen först togs i besittning och den enda äldre byggnaden är en knuttimrad bod från 1600-talet som dock flyttats till gården från ett närliggande torp. Bebyggelsen och marken kring densamma är privatägd och exkluderad från reservatet.

Reservatet består av stora delar av den gamla inägan som utgörs av en mosaik av gamla åkrar och hackslåttermarker. Här finns odlingsrösen, korta brukningsvägar samt äldre fältformer. Markerna ligger i en något kuperad södersluttning och inägans gamla struktur är välbevarad. Ängsmarkerna hyser höga biologiska värden och framför allt i hackslåttermarkerna finns ett stort antal arter som tyder på långvarig hävd, t.ex. stagg, brudsporre, ormrot, kattfot och fältgentiana, samt praktvaxskivling och scharlakansvaxskivling. De blommande ängsmarkerna hyser även en rik och typisk fjärilsfauna.

### Motiv till skydd

Genom en reservatsbildning vid Erola bevaras en artrik inäga med slåtteräng och åkermarker. Huvudmotivet för den föreslagna reservatsbildningen är de höga biologiska värden som är knutna till slåtterängen och som hotas av igenväxning på grund av upphörd hävd. Tack vare långvarig och kontinuerlig hävd under många årtionden har markerna magrats ut och de är nu rika på hävdgynnade arter som t.ex. fältgentiana, slåtterblomma, låsbräken, höskallra och stagg. Dessutom förekommer två rödlistade och hävdgynnade svamparter, praktvaxskivling och scharlakansvaxskivling. Ängsmarkernas naturvärden kan bestå och utvecklas endast genom att området hävdas årligen med slåtter samt att slaget material samlas ihop och forslas bort från ängsmarkerna. Som naturreseptat kommer området att skötas med enda syfte att gynna de kulturpräglade naturvärdena.

Länsstyrelsen gör bedömningen att detta är ett mycket skyddsvärt område vars naturkvaliteter endast kan säkerställas genom att det hävdas årligen och att det undantas från arbetsföretag som riskerar att förstöra dessa naturvärden. Ängsmarker med höga naturvärden är en mycket stor bristvara inom länet och bara en ytterst liten del av tidigare ängsmarker finns kvar, varför det är angeläget att dessa bevaras. Det är vidare viktigt att Natura 2000-områden får ett långsiktigt skydd.

## Överensstämmelse med miljö kvalitetsmål, internationella åtaganden samt markanvändning

Bildandet av Naturreservatet Erola är en del i Länsstyrelsens arbete med miljö kvalitetsmålen ”Ett rikt växt- och djurliv” och ”Ett rikt odlingslandskap”. Länsstyrelsen bedömer att beslutet bidrar till att i synnerhet uppfylla det senare miljö kvalitetsmålet genom att ca 2 hektar ängsmark garanteras en långsiktig och ändamålsenlig förvaltning. Beslutet är även ett led i Sveriges internationella åtaganden (Natura 2000) om skydd av den biologiska mångfalden. Beslutet följer nationella och regionala riktlinjer och strategier för prioritering av naturreservatsskydd, vilka också bygger på Sveriges internationella åtaganden om skydd av den biologiska mångfalden.

Beslutet bedöms vara förenligt med en från allmän synpunkt lämplig användning av mark- och vattenresurserna enligt 3 och 4 kap. miljöbalken. Ingen kommunal detaljplan eller områdesbestämmelse enligt plan- och bygglagen berör området. Beslutet är inte i konflikt med koncessioner eller undersökningstillstånd för gruvnäringen, enligt den information Länsstyrelsen fått av Bergsstaten.

## Intresseprövning

I reservatsbildningsprocessen ingår som en del att i alla frågor göra en vägning mellan enskilda och allmänna intressen med den utgångspunkten att det ska finnas en rimlig balans eller proportion mellan de värden som ska skyddas genom förbudet/inskränkningen, och den belastning som förbudet/inskränkningen har för den enskilde, ett ställningstagande som brukar refereras till som proportionalitetsprincipen. Länsstyrelsen menar att den avgränsning av reservatet och de inskränkningar som gjorts av markanvändningen är nödvändiga, och att de inte går längre än vad som behövs för att tillgodose reservatets syfte för allmänintresset, samtidigt som markägaren genom köp kompenseras för sin ekonomiska förlust.

## Upplysningar

Länsstyrelsen har enligt 2 kap. 8 § miljö tillsynsförordningen (2011:13) ansvaret för tillsynen över naturreservatet. I tillsynen ingår att övervaka att reservatsföreskrifterna följs. Enligt 29 kap. 2 och 2a §§ miljöbalken gäller bland annat att brott mot föreskrift som meddelats med stöd av 7 kap. miljöbalken kan medföra straffansvar. Har någon vidtagit åtgärd i strid mot meddelad föreskrift, kan Länsstyrelsen enligt 26 kap. 9 och 14 §§ miljöbalken vid vite förelägga om rättelse.

Länsstyrelsen i Värmlands län är förvaltare av naturreservatet.

Länsstyrelsen kan med stöd av 7 kap. 7 § miljöbalken medge dispens från meddelade föreskrifter, om det finns särskilda skäl och om det är förenligt med förbudets eller föreskriftens syfte.

Naturreservatet Erola är även Natura 2000-område, vilket innebär att det krävs tillstånd enligt 7 kap. 28a § miljöbalken för att bedriva verksamheter eller vidta

åtgärder som på ett betydande sätt kan påverka miljön inom området, oavsett om verksamheten eller åtgärden sker inom eller utanför området. Verksamheter och åtgärder som är nödvändiga för områdets skötsel och förvaltning är dock undantagna från denna tillståndsplikt.

Reservatets skötselplan är utformad så att den uppfyller kraven för en bevarandeplan, vilket ska finnas för varje Natura 2000-område. Någon separat bevarandeplan för Natura 2000-området Erola finns således inte.

I enlighet med vad som sägs i 4 och 5 §§ förordningen (2007:1244) om konsekvensutredning vid regelgivning bedömer Länsstyrelsen att föreskrifterna enligt 7 kap. 30 § miljöbalken innebär så begränsade kostnadsmissiga och andra konsekvenser att det saknas skäl för en konsekvensutredning av regelgivningen. Detta har dokumenterats och informationen har meddelats sakägarna.

### **Hur man överklagar, se bilaga 6**

Landshövding Kenneth Johansson har fattat beslut i detta ärende. Handläggare Jan Rees har varit föredragande. I den slutliga handläggningen deltog också länsråd Pia Karlsson, verksamhetschef Torben Ericson, chefsjurist Lars-Ove Olsson samt enhetschef Thomas Östlund.

### **Bilagor**

1. Beslutskarta
2. Översiktskarta
3. Föreskriftskarta
4. Skötselplan
5. Områdesbeskrivning
6. Hur man överklagar



Länsstyrelsen  
Värmland

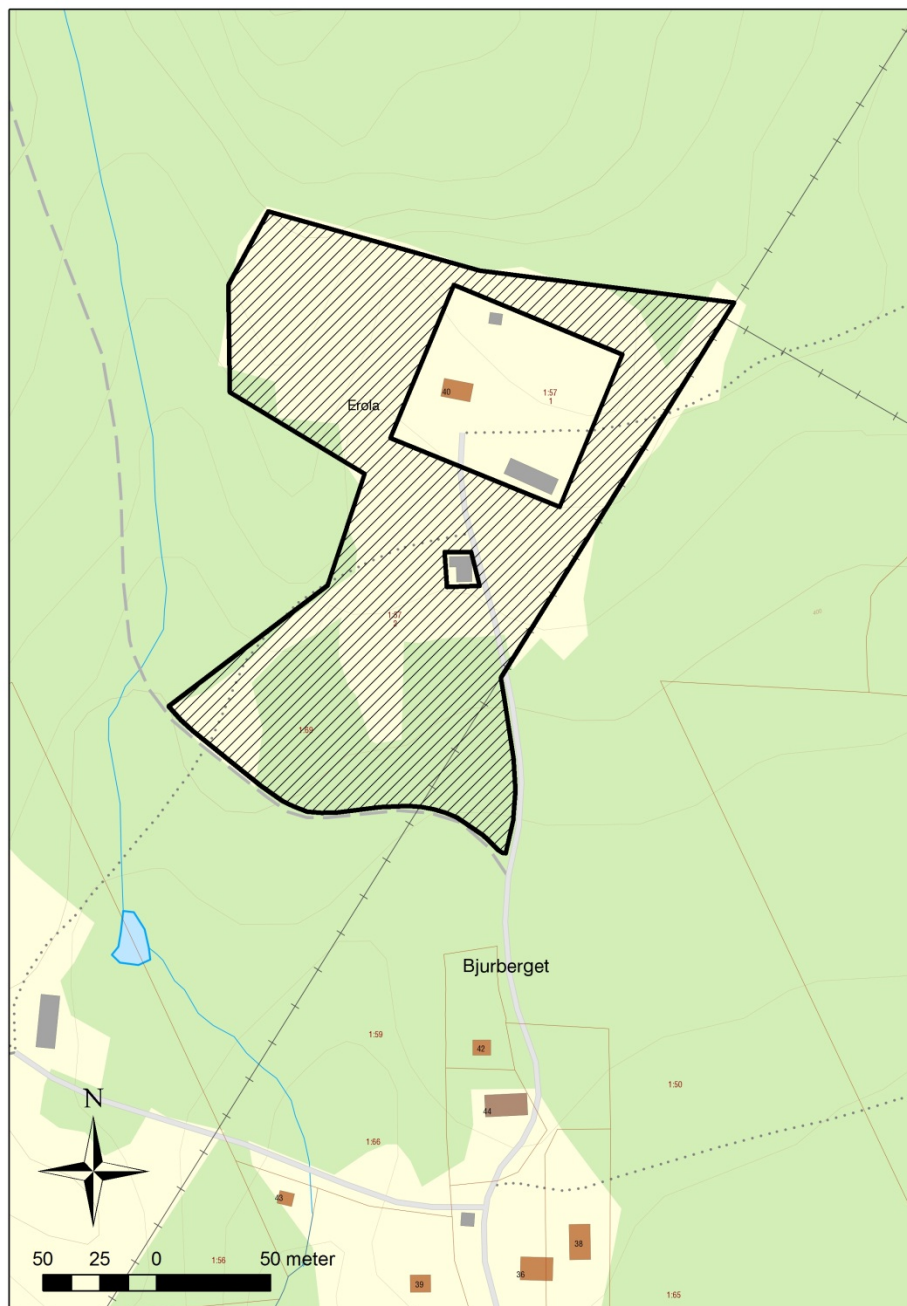
Naturvård  
Jan Rees

## BESLUTSKARTA

Datum  
2015-12-14

## Bilaga 1

Referens  
511-516-2012



© Lantmäteriet Geodatasamverkan

### Beslutskartan för Naturreseptatet Erola (streckat område).

Postadress: Länsstyrelsen Värmland, 651 86 KARLSTAD Besöksadress: Våxnäsgatan 5  
Telefon: 010-224 70 00 (växel) Fax: 010-224 71 10 E-post: varmland@lansstyrelsen.se  
[www.lansstyrelsen.se/varmland](http://www.lansstyrelsen.se/varmland)





Länsstyrelsen  
Värmland

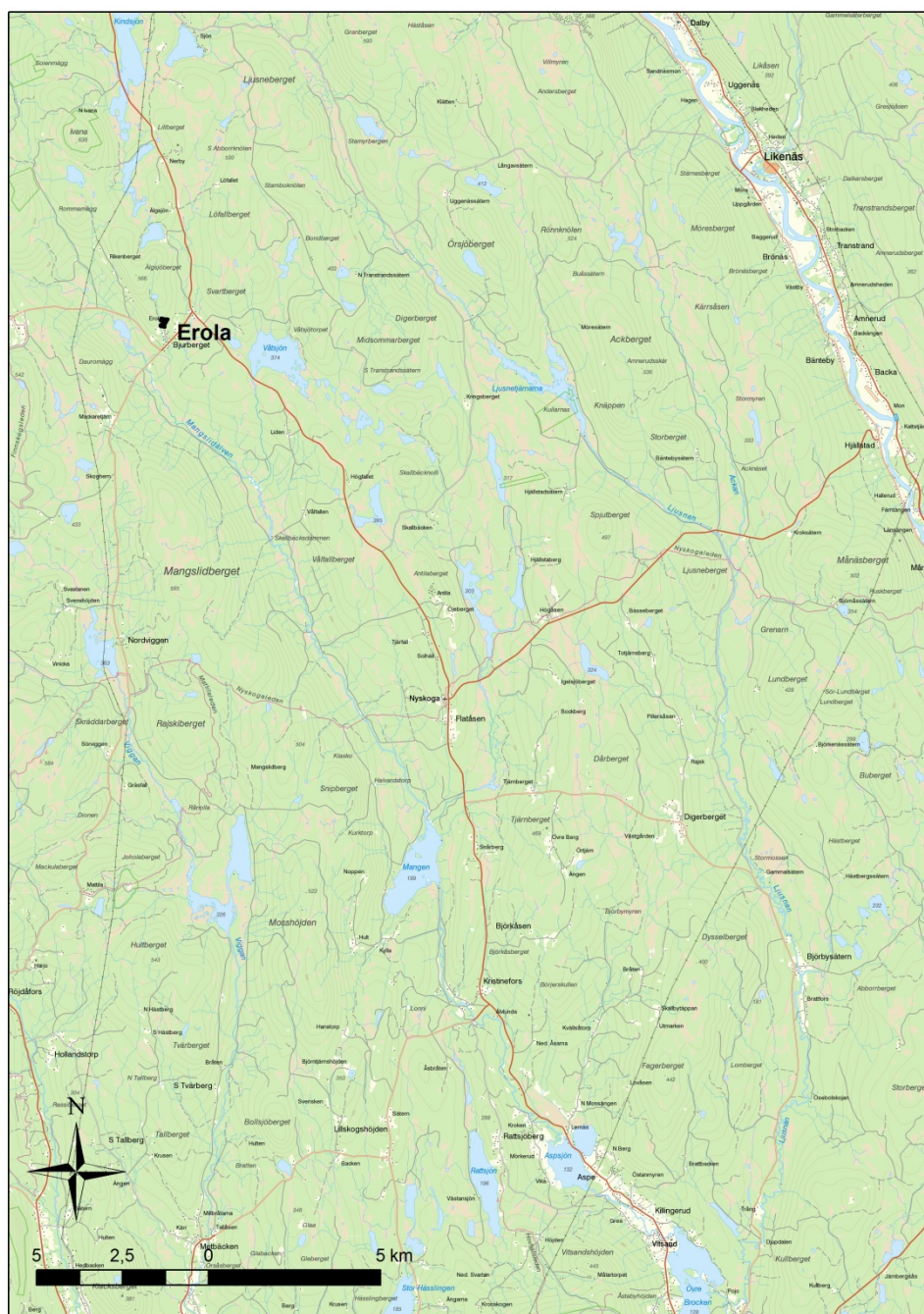
Naturvård  
Jan Rees

## ÖVERSIKTSKARTA

Datum  
2015-12-14

Bilaga 2

Referens  
511-516-2012



© Lantmäteriet Geodatasamverkan

### Översiktskarta för Naturreseptet Erola (svart område).

Postadress: Länsstyrelsen Värmland, 651 86 KARLSTAD Besöksadress: Våxnäsgatan 5  
Telefon: 010-224 70 00 (växel) Fax: 010-224 71 10 E-post: varmland@lansstyrelsen.se  
www.lansstyrelsen.se/varmland



Länsstyrelsen  
Värmland

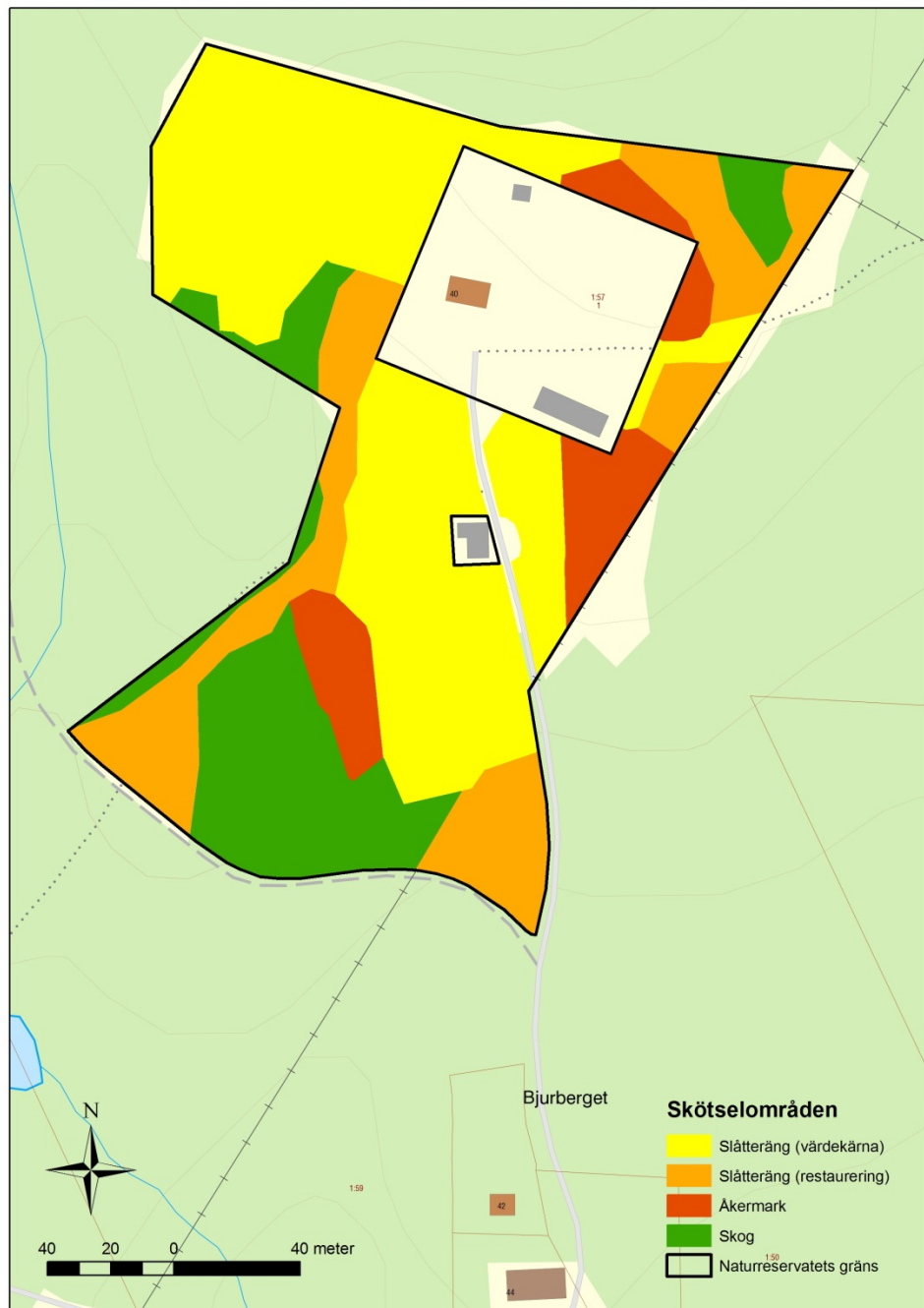
Naturvård  
Jan Rees

## FÖRESKRIFTSKARTA

Datum  
2015-12-14

## Bilaga 3

Referens  
511-516-2012



© Lantmäteriet Geodatasamverkan

**Karta som visar områden som omfattas av B-föreskrifter inom naturreservatet Erola.**

Postadress: Länsstyrelsen Värmland, 651 86 KARLSTAD Besöksadress: Våxnäsgatan 5  
Telefon: 010-224 70 00 (växel) Fax: 010-224 71 10 E-post: varmland@lansstyrelsen.se  
[www.lansstyrelsen.se/varmland](http://www.lansstyrelsen.se/varmland)



Länstyrelsen  
Värmland

Naturvård  
Jan Rees

## SKÖTSELPLAN

Datum  
2015-12-14

## Bilaga 4

Referens  
511-516-2012

Sida  
1(8)

# SKÖTSELPLAN FÖR NATURRESERVATET EROLA

## 1. Syfte

Naturreseptatet Erola bildas i syfte att bevara, vårda, restaurera och utveckla biologisk mångfald i ett kulturpräglad område med värdefull ängsmark. Områdets hydrologi ska vara opåverkad av negativa ingrepp. Naturreseptatet omfattar livsmiljöer som ingår i det europeiska nätverket Natura 2000 och som bör förekomma i en omfattning så att området bidrar till gynnsam bevarandestatus för de ingående naturtyperna *Höglänta slåtterängar* (6520) och *Fuktängar* (6410) i den biogeografiska regionen.

Syftet ska tillgodoses genom att ängsmarken hävdas genom årlig slåtter, samt att igenväxande ängsmarker restaureras genom lämpliga åtgärder. Exploatering och arbetsföretag som inte hör till skötseln av området förhindras och områdets naturliga hydrologi skyddas från negativ påverkan.

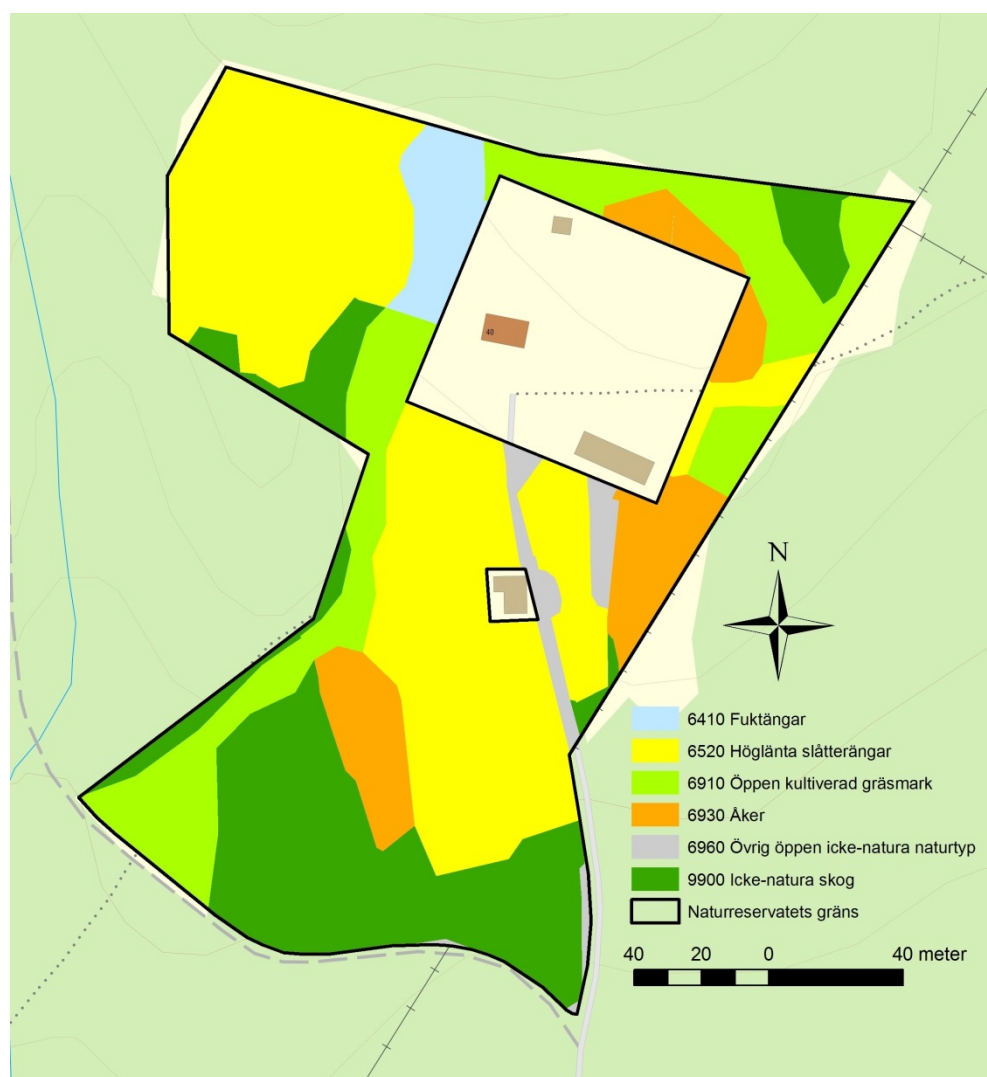
## 2. Administrativa data

<b>Objektnamn</b>	Erola
<b>NVR-nummer</b>	2044370
<b>Kommun</b>	Torsby
<b>Natura 2000-område</b>	SE0610235 Erola
<b>Skyddsstatus för Natura 2000</b>	SAC
<b>Areal för Natura 2000**</b>	2,93 ha (1,05 ha)
<b>Markslag och naturtyper*</b>	
Lövblandad barrskog	0,2 ha
Triviallövskog	0,4 ha
Övriga skogsimpediment	0,2 ha
Äng	1,0 ha
Betesmark	0,2 ha
Övrig öppen mark	0,8 ha
Exploaterad mark	0,1 ha
Summa	2,9 ha
varav produktiv skog	0,7 ha

<b>Naturtyper i Natura 2000**:</b>	
Höglänta slätterängar (6520)	1,10 ha (0,69 ha)
Fuktängar (6410)	0,21 ha (0,09 ha)

\*arealer för markslag och naturtyper baseras på KNAS. Summan är en summering av de ingående delområdenas avrundade arealer. Avrundningen kan innebära att den sammanlagda KNAS-arealen inte är den samma som reservatets totala areal.

\*\* areal för Natura 2000-området och dess ingående naturtyper baseras på underlag i NNK vid tidpunkten för beslutet. Arealerna har ännu inte beslutats av EU sedan förra uppdateringstillfället och nu gällande arealer anges inom parentes.



*Fördelningen av naturtyper inom Natura 2000-området och naturreservatet Erola enligt underlag i NNK vid tidpunkten för beslutet. Detta är dock ännu inte beslutat av EU.*

### 3. Historisk och nuvarande markanvändning

Erola är ett så kallat finntorp som ligger på en småkuperad sydsluttning i norra utkanten av Bjurbergets by. Djurhållningen på gården upphörde 1952-53, men det har funnits betande hästar och får periodvis sedan dess. Vallar och hackslättermarker slåtrades sedan årligen fram till första halvan av 1990-talet. Markerna hade då ett högt inslag av hävdgynnade arter och

klassades i högsta värdeklassen i ängs- och hagmarksinventeringen. Inägan har en väl bevarad struktur och utgörs främst av hackslåttermark och tidigare åkermark, och det finns flera större odlingsrösen. Vallarna på den tidigare åkermarken har aldrig gödslats med konstgödsel och inte heller med naturgödsel sedan 1950-talet, vilket har lett till att de är utmagrade. Delar av slåttermarken började växa igen på 1990-talet, men nyligen utförda restaureringsinsatser har återskapat öppna marker.

#### **4. Områdets bevarandevärden**

##### **Prioriterade bevarandevärden**

De höga naturvärden som finns vid Erola är i huvudsak knutna till delar av hackslåttermarkerna. Den långvariga hävden har magrat ut markerna och hävdgynnade arter, exempelvis fältgentiana, slätterblomma, ängsskallra och låsbräken, förekommer rikligt. Området hyser även en rik fjärilsfauna, inklusive arten ängsmetallvinge. För att uppnå och bevara gynnsamt bevarandetillstånd inom Natura 2000-området för de ingående naturtyperna (*Höglänta slätterängar* 6520 och *Fuktängar* 6410) krävs att specifika bevarandemål enligt nedan uppfylls.

##### **Övriga biologiska bevarandevärden**

I kanten av odlingsmarkerna samt i odlingsrösen växer äldre rönнар och sälgar som hyser vissa värden, framför allt för insekts- och fågellivet.

##### **Kulturhistoriska bevarandevärden**

Områdets kulturprägel är påtaglig och inägan med gamla åkrar och hackslåttermarker är väl bevarad. Här finns odlingsrösen, korta brukningsvägar samt äldre fältformer kvar. Ängsmarkernas nyttjande har tidigare varit anpassat till variationen i områdets hydrologi, vilket skapat diversitet även inom ängsmarkerna. Gårdens bebyggelse ingår inte i reservatet.

##### **Geovetenskapliga bevarandevärden**

Inga särskilda geovetenskapliga värden är kända inom området.

##### **Bevarandevärden för friluftslivet**

Erola är främst ett besöksmål för de med ett specialintresse för botanik och entomologi.

#### **5. Skötselområden**

##### **Skötselområde 1: slätteräng (värdekärna) 1,41 ha**

Inom detta skötselområde ingår nästan bara områden som utgör fullgod Natura 2000-naturtyp. Årlig slätter sker idag och stora delar av slätterängarna hyser en rik och hävdgynnad ängsflora. Behovet av restaurering är litet med undantag för bekämpning av en del ohävsvegetation, samt att några mindre träd ska avlägsnas.

### Bevarandemål

Hela arealen ska vara välhävdad ängsmark vid vegetationsperiodens slut och starkt präglad av slätter. Kärnväxtfloran ska vara artrik, domineras av hävdgynnade arter och ha ett stort inslag typiska arter. Ohävdarter ska saknas eller förekomma i mycket liten omfattning. Fältgentiana ska förekomma i en livskraftig population. Vedartad vegetation ska inte finnas inom området, med undantag för enstaka sälg, rönn eller hägg i odlingsrösen eller liknande. Arealen *Höglänta slätterängar* (6520) ska vara minst 1,10 ha och arealen *Fuktäng* (6410) ska vara minst 0,21 ha.

### Bevarandetillstånd

Större delen av den mark som ingår i detta skötselområde utgörs i dagsläget av fullgod Natura-naturtyp, huvudsakligen *Höglänta slätterängar* (6520), men med en yta i norra delen klassificerad som *Fuktäng* (6410). Här finns gott om hävdgynnade arter av både kärnväxter och fjärilar. En del mindre områden i östra och södra delen saknar fortfarande hävdgynnade arter i den utsträckning som krävs för att anses vara fullgod naturtyp.

### Åtgärder

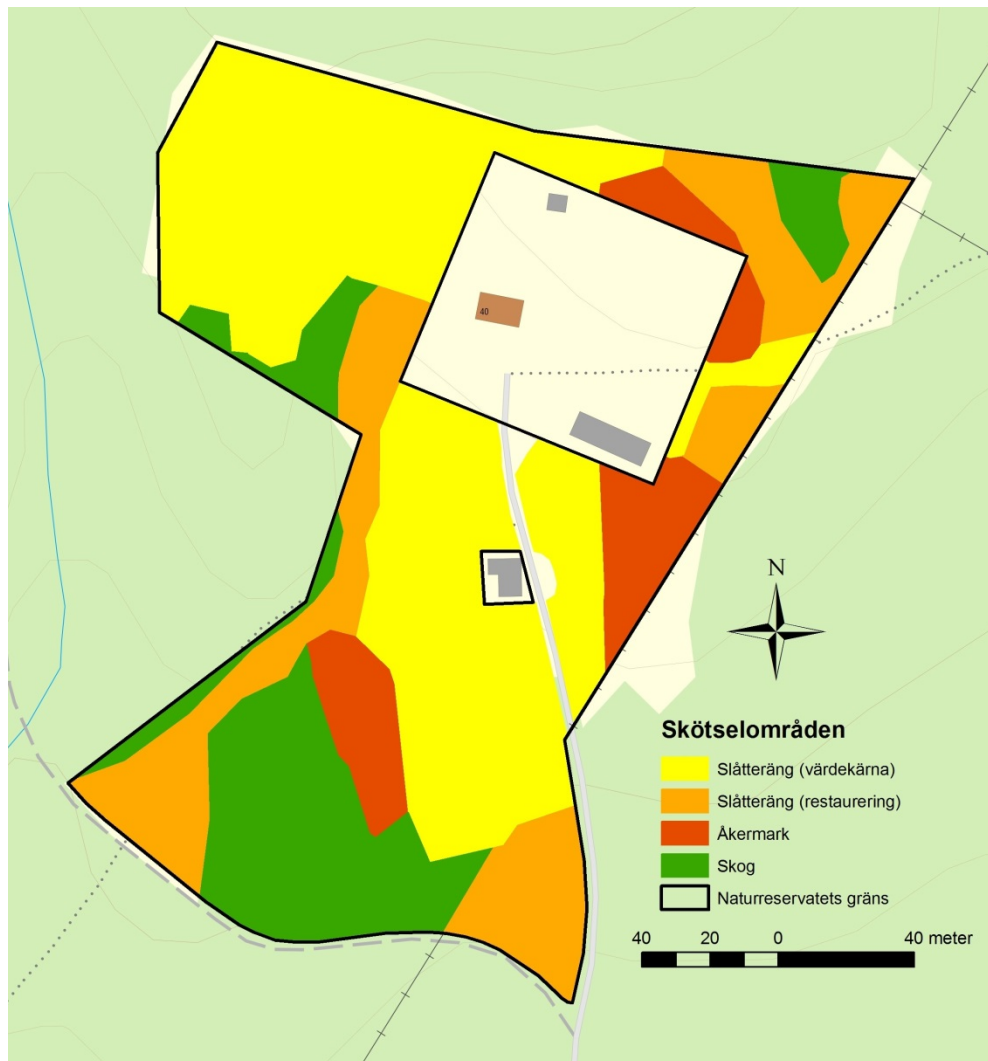
Kontinuerlig och årlig skötsel i form av slätter med skärande redskap, t.ex. lie eller slätterbalk. För att skapa bästa möjliga förutsättningar för ängsfloran ska slättern ske under perioden 1–20 augusti. Höet ska ligga kvar på plats och torka tillräckligt länge för att fröna ska lossna och bidra till kommande års blomning. Sedan avlägsnas höet. Ett mindre område (högst 10 %) av värdekärnan ska dock undantas från slätter varje år för att tillgodose födobehov hos pollen- och nektarätande insekter under sensommaren. Detta område bör ha höga botaniska värden och får inte vara samma yta två år i rad. Åtgärden bedöms nödvändig eftersom landskapet förändrats och mängden hävdgynnade blommor är låg utanför reservatet. För att genom frösådd gynna spridning av sällsynta hävdgynnade växter kan hö flyttas inom reservatet. Om förutsättningar finns ska det vara möjligt att hålla djur för efterbete inom området när slättern är avslutad. Djurslag och antal djur anpassas så att risken för överbete minimeras.

### Skötselområde 2: slätteräng (restaurering) 0,62 ha

Eftersom slättern inte har varit kontinuerlig i alla områden finns det fortfarande delar av slättermarken som kräver restaureringsåtgärder för att återfå sin forna glans. När restaureringen är färdig kommer markerna att skötas på samma sätt som skötselområde 1. Målet är att hela skötselområdet ska kunna klassificeras som *Höglänta slätterängar* (6520) eller *Fuktängar* (6410) i framtiden.

### Bevarandemål

Hela arealen ska vara välhävdad ängsmark vid vegetationsperiodens slut och starkt präglad av slätter. Kärnväxtfloran ska vara artrik, domineras av hävdgynnade arter och ha ett stort inslag typiska arter. Ohävdarter ska saknas eller förekomma i mycket liten omfattning. Vedartad vegetation ska inte finnas inom området, med undantag för enstaka sälg, rönn eller hägg i odlingsrösen eller liknande. Arealen ska vara minst 0,62 ha.



*Skötselområden inom Naturreservatet och Natura 2000-området Erola.*

### Bevarandetillstånd

Eftersom hävden ej varit kontinuerlig på dessa ytor finns fortfarande en del ohävdsväxter, slyuppslag och mindre träd, samt en dunge med ungskog. De hävdgynnade arterna förekommer inte i den omfattning som krävs för att bevarandetillståndet ska betraktas som fullgott, men området bedöms ha möjlighet att utvecklas till artrik slätteräng på längre sikt.

### Åtgärder

Träden avverkas och vedartad vegetation avlägsnas. Ohävdsväxter i form av t.ex. blomsterlupiner, örnbräken och toppklockor avlägsnas mekaniskt med slåtter under flera tillfällen per säsong och avslaget material tas bort omedelbart. När restaureringen är klar och ängsmarken har utvecklats till slätteräng med förutsättningar att hysa för naturtypen typiska arter sker årlig skötsel på samma sätt som i skötselområde 1. För att genom frösådd gynna spridningen av hävdgynnade växter kan hö flyttas till detta område från värdekärnan.

### **Skötselområde 3: åkermark 0,30 ha**

Flera åkertegar finns inom reservatsområdet och trots att dessa inte gödslats sedan 1950-talet och hävdats genom slåtter är de inte helt utmagrade. Floran är tämligen trivial och andelen hävdgynnade arter är låg. Att sköta dessa åkermarker med åkerbruk och insådd av t.ex. utrotningshotade spannmålssorter eller rovor skapar en större diversitet av strukturer inom reservatet, som i sin tur bidrar till högre biologisk mångfald. Vidare bevaras inägans kulturhistoriska former.

#### **Bevarandemål**

Arealen odlas med inom finnkulturen traditionellt odlade grödor, som ålderdomliga spannmålssorter eller rovor. Det ska även finnas inslag av åkerogräs medan träd och buskar inte ska förekomma. Åkrarnas form på inägan ska tydligt framgå. Arealen ska vara minst 0,30 ha.

#### **Åtgärder**

Om förutsättningar finns ska det vara möjligt att plöja upp åkrarna och odla äldre grödor, gärna utrotningshotade spannmålssorter och i synnerhet de som traditionellt odlats inom finnkulturen. Om förutsättningar för åkerbruk saknas ska ytorna inom skötselområdet skötas som slåtteräng på samma sätt som inom skötselområde 1.

### **Skötselområde 4: skog 0,55 ha**

Inom reservatsområdet förekommer mindre skogspartier av varierande ålder. I den södra delen är skogen 50-80 år och domineras av kraftiga granar med ett visst lövinslag, inklusive ett antal stora aspar. I den nordöstra delen av området finns en skogsdunge med ett flertal större granar medan dungen i nordväst främst utgörs av yngre lövskog. Ingen del av dessa skogar utgör Natura 2000-naturtyp eller bedöms ha förutsättningar att utvecklas till sådan.

#### **Bevarandemål**

Skogspartierna ska vara glesa och uteslutande utgöras av lövträd.

#### **Åtgärder**

Skogspartierna glesas ut och bibehålls glesa för att endast marginellt beskugga ängsmarkerna. Lövträd och i synnerhet bärande och blommande träd som rönn, sälg och hägg gynnas på bekostnad av gran och tall, som avlägsnas helt. Vid gränsen mot slåttermarken bör brynmiljöer eftersträvas och träden avverkas med kortare tidsintervall för att undvika beskuggning och bibehålla bryn. Lövträd kan med fördel skötas med stubbskottstakt eller hamling, i synnerhet i brynmiljöerna.

### **Skötselområde 5: friluftsliv**

Erola är inte ett prioriterat besöksmål på grund av störningsrisken för de närboende.



## Åtgärder

Möjlighet till parkering på lämplig plats utanför reservatet skapas och informationsskylt sätts upp i anslutning till denna. Särskilt avtal bör träffas med fastighetsägaren för parkeringsplats och informationsskylt.

## 6. Hotbild

Nedan listas potentiella hot mot naturvärdena inom Natura 2000-området Erola. Flera av dessa motverkas genom reservatsbildningen.

Utebliven eller felaktig skötsel, vilket leder till igenväxning och utarmning av den hävdgynnade floran.

Exploatering och förändrad markanvändning inom området eller strax utanför, t.ex. skogsplantering, uppodling, dikning eller gödsling.

Ökad kvävetillförsel på grund av gödsling, stödutfodrade betesdjur eller från nedfall av luftburna föroreningar.

Inplantering av främmande arter.

Användning av kemiska eller biologiska bekämpningsmedel.

Användning av avmaskningsmedel som innehåller avermectin.

Insamling av växter och insekter.

Terrängkörning.

## 7. Sammanfattning av planerade skötselåtgärder

Skötselåtgärd	Prioritet	Skötselområde
<b>Istandsättning av naturreservatet</b>		
Markering av reservatsgräns	1	
<b>Markvård</b>		
Slätter	1	1 och delar av 2
Restaurering av slätterängar	2	2
Åkerbruk	3	3
Utglesning av skogsdungar	3	4
<b>Anläggningar för friluftslivet</b>		
Uppsättning av informationstavlor	1	5
Parkeringsplats	3	5

## 8. Uppföljning

### Uppföljning av bevarandemål

Bevarandemålen för området kommer att preciseras i nivåsattna s.k. målindikatorer. En redogörelse för uppföljning av målindikatorerna kommer att finnas i en särskild uppföljningsplan.

### Uppföljning av skötselåtgärder

Genomförda skötselåtgärder ska följas upp. Redovisning av genomförd åtgärd ska ange vad som gjorts i vilket område och tidsåtgången.

## 9. Genomförd dokumentation

Länsstyrelsen i Värmlands län. 1994. Ängar och hagar i Värmlands län, del 2. Rapport 1994: 20.

Länsstyrelsen i Värmlands län. 2006. Bevarandeplan för Natura 2000-området Erola.

Länsstyrelsen i Värmlands län. 2014. Uppföljning av hävdade gräsmarker i skyddade områden. Rapport 2014: 16.

Inventering av fjärilar och kärlväxter har genomförts 2006 och 2012.



Länsstyrelsen  
Värmland

Naturvård  
Jan Rees

# EROLA

## BESKRIVNING AV EN ARTRIK ÄNGSMARK VID BJURBERGET I TORSBY KOMMUN

Under 1500- och 1600-talen flyttade många människor från Finland till norra och mellersta Sverige för att bruka skogsmark genom så kallat svedjebruk, där skogen högs ner och brändes för att skapa åkermark. Dessa jordbrukare kallades skogsfinnar och från 1600-talet och framåt slog de sig ner i norra och västra Värmland, där det fanns stora orörda skogsområden. En del kom även från andra delar av Sverige som befolkats tidigare. Nybyggarna tog med sig sin egen byggnadstradition och uppförde typiska finntorp med bland annat bastu och rökstuga. Svedjebruket förbjöds dock redan i slutet av 1600-talet då skogen behövdes för gruvnäringen, och jordbruket fick ställas om till åkerbruk och boskapsskötsel. Erola var ett av dessa finntorp men den enda byggnad som finns kvar från den första tiden är en bod från 1600-talet som flyttats till platsen från ett närliggande finntorp. Det som återstår av jordbruksmarken vid Erola är främst inägan, som utgörs av både ängsmarker och mindre åkertegar. De fåtaliga torp och ängsmarker som finns kvar av skogsfinnarnas gärningar i landskapet har synnerligen höga värden för både naturvården och kulturmiljön, varför bevarandet av dessa är angeläget.

### Historik

Finntorpet Erola etablerades troligen redan under 1600-talet och forna brukare är kända sedan början av 1700-talet. Tyvärr finns ytterst lite information om brukandet sedan dess men rimligtvis är inägan lika gammal. Djurhållningen på gården avslutades 1952-53, vilket gjorde att åkermarkerna på inägan inte längre gödslades. Tre bröder hävdade sedan ängsmarkerna in på 1990-talet.

När Torsby kommun inventerades på ängs- och hagmarker 1990 upptäcktes att slåtterängarna vid Erola var välhävdade och innehöll ett stort inslag av hävdgynnade arter. Florans sammansättning visade att inägan runt gården hade hävdats under lång tid, vilket även kunde bekräftas av de boende på gården. I rapporten från Länsstyrelsen erhöll markerna vid Erola högsta värdeklass tack vare artrikedomen. Tyvärr upphörde den årliga slåttern i mitten av 1990-talet och igenväxningen började. Från mitten av 1990-talet och några år in på 2000-talet betades dock de norra delarna av inägan av får. Tack vare de höga värden som noterats i flera inventeringar föreslogs delar av inägan som Natura 2000-område 2002 och detta fastställdes 2005. En ny ängs- och betesmarksinventering genomfördes 2003 och trots inslag av

igenväxningsarter beskrevs vissa delar som en fantastisk slåttermark. Efter att bevarandeplanen för Natura 2000-området fastställdes 2006 initierade Länsstyrelsen skötsel av området med slåtter och restaurering av de marker som håller på att växa igen. En restaureringsplan upprättades 2009 och denna syftade till att återskapa större delen av inägan, den del som nu är föreslagen som naturreservat. Restaureringen avslutades 2014 och delar av dessa ytor är nu åter redo att skötas med traditionell, årlig slåtter.



*Delar av Erolas inäga med gammal åkermark och hackslåttermark.*

## Ängsmarkerna

Eftersom inägan är kuperad och markanvändningen historiskt sett har varit olika i olika delar av inägan, består den av flera olika typer av ängs- och åkermarker. Inom området finns hårdvall, hackslåtter och sidvallsängar i hela skalan från torräng till fuktäng, och dessutom flera åkertegar som under lång tid slagits som vall. Hackslåttermarkerna har vid flera inventeringar visat sig vara mycket artrika med förekomster av t.ex. fältgentiana, stagg, slåtterblomma, låsbräken och kattfot. Åkertegarna hyser en mindre artrik flora med i huvudsak olika gräs, men i de torraste och magraste partierna finns ett större inslag av örter. Efter att del av inägan blivit Natura 2000-område har den inventerats avseende kärleväxter (2012) och fjärilar (2006 och 2012) samt även inom ängs- och betesmarksinventeringen 2009). Bland fjärilarna påträffades åtta typiska ängsarter, inklusive den rödlistade ängsmetallvingen. Dessutom har två rödlistade och hävdgynnade svampar påträffats, praktvaxskivling och scharlakansvaxskivling. Om ängsmarkerna hävdas även framöver finns goda möjligheter att bevara och utveckla den rika floran och faunan.

## Påträffade hävdgynnade arter

**Kärlväxter**

Backnejlika	<i>Dianthus deltoides</i>	S
Blodrot	<i>Potentilla erecta</i>	T, K
Blåsuga	<i>Ajuga pyramidalis</i>	S
Bockrot	<i>Pimpinella saxifraga</i>	S
Brudborste	<i>Cirsium helenioides</i>	S, K
Brudsporre	<i>Gymnadenia conopsea</i>	S, T, K
Brunklöver	<i>Trifolium spadiceum</i>	NT
Fjälltimotej	<i>Phleum alpinum</i>	T, K
Fårsvingel	<i>Festuca ovina</i>	K
Fältgentiana	<i>Gentianella campestris</i>	EN, S, T, K
Gulmåra	<i>Galium verum</i>	S
Gökblomster	<i>Lychnis flos-cuculi</i>	S
Hårstarr	<i>Carex capillaris</i>	T
Höskallra	<i>Rhinanthus serotinus</i>	S
Jungfru Marie nycklar	<i>Dactylorhiza maculata</i>	S, T, K
Kattfot	<i>Antennaria dioica</i>	S, T, K
Knagglestarr	<i>Carex flacca</i>	K
Liten blåklocka	<i>Campanula rotundifolia</i>	K
Månlåsbräken	<i>Botrychium lunaria</i>	NT, S, T, K
Ormrot	<i>Bistorta vivipara</i>	S, T, K
Prästkrage	<i>Leucanthemum vulgare</i>	S, K
Rödblåra	<i>Silene dioica</i>	K
Skogsnäva	<i>Geranium sylvaticum</i>	K
Slätterblomma	<i>Parnassia palustris</i>	S, K
Smörboll	<i>Trollius europaeus</i>	S, K
Stagg	<i>Nardus stricta</i>	S, T
Sumpmåra	<i>Galium uliginosum</i>	T
Vårbrodd	<i>Anthoxanthum odoratum</i>	T, K
Ängsskallra	<i>Rhinanthus minor</i>	S, T, K
Ängssyra	<i>Rumex acetosa</i>	K
Ängsvädd	<i>Succisa pratensis</i>	S
Ärenpris	<i>Veronica officinalis</i>	S
Ögontröst	<i>Euphrasia stricta</i>	S

**Svampar**

Praktvaxskivling	<i>Hygrocybe splendidissima</i>	NT
Scharlakansvaxskivling	<i>Hygrocybe punicea</i>	NT

**Fjärilar**

Ängsmetallvinge	<i>Acscita statures</i>	NT
-----------------	-------------------------	----

EN, Rödlistad i kategorin starkt hotad; NT, Rödlistad i kategorin nära hotad; S, Signalart för Ängs- och betesmarksinventeringen; T, K, Typisk art respektive karaktärsart för Natura 2000-naturtyperna Höglänta slätterängar och/eller Fuktängar.



*Flera odlingsrösen visar att åkermarkerna röjts från sten.*

### **Skogspartier**

Inom reservatet finns även mindre ytor utvecklingsmark där det idag växer flerskiktad blandskog i åldrar mellan 30 och 75 år. I vissa partier är granskogen tät och skuggar intilliggande ängsmark men det finns även en del asp, rönn och andra lövträd inom dessa områden. Inga särskilda naturvärden finns idag men vid frihuggning av lövträd, i synnerhet rönn, kan dessa bidra till högre värde för insekts- och fågelfaunan inom området. Utglesning av skogspartierna skulle även gynna de delar av ängsmarkerna som nu är beskuggade.

### **Källor**

- Länsstyrelsen i Värmlands län. 1994. Ängar och hagar i Värmlands län, del 2. Rapport 1994: 20.
- Länsstyrelsen i Värmlands län. 2006. Bevarandeplan för Natura 2000-området Erola.
- Länsstyrelsen i Värmlands län. 2014. Uppföljning av hävdade gräsmarker i skyddade områden. Rapport 2014: 16.

*Text och foto: Jan Rees*



## HUR MAN ÖVERKLAGAR LÄNSSTYRELSENS BESLUT

<b>VAR SKALL BESLUTET ÖVERKLAGAS</b>	Länsstyrelsens beslut kan skriftligen överklagas hos <b>regeringen, Miljödepartementet.</b>
<b>VAR INLÄMNAS ÖVERKLAGANDET</b>	Er skrivelse skall inlämnas/skickas till <b>Länsstyrelsen</b> och inte till regeringen.
<b>TID FÖR ÖVERKLAGANDE</b>	Skrivelsen måste ha kommit in till Länsstyrelsen inom <b>tre veckor</b> från den dag Ni <b>fick del av beslutet</b> , annars kan Ert överklagande inte tas upp till prövning.
<b>HUR MAN UTFORMAR SITT ÖVERKLAGANDE M M</b>	<p>I skrivelsen skall Ni</p> <ul style="list-style-type: none"><li>- tala om vilket beslut Ni överklagar, t ex genom att ange ärendets nummer (diarienumret)</li><li>- redogöra för hur Ni anser att beslutet skall ändras</li></ul> <p>Ni bör också redogöra för varför Ni anser att Länsstyrelsens beslut är felaktigt.</p> <p>Ni kan givetvis anlita ombud att sköta överklagandet åt Er.</p> <p>Behöver Ni veta mer om hur Ni skall gå till väga, så ring eller skriv till Länsstyrelsen.</p>
<b>ÖVRIGA HANDLINGAR</b>	Om Ni har handlingar eller annat som Ni anser stöder Er ståndpunkt, så bör Ni skicka med det.
<b>UNDERTECKNA ÖVERKLAGANDET</b>	Er skrivelse skall undertecknas och namnteckningen förtydligas. Uppge också postadress samt telefonnummer där Ni kan nås dagtid.